

## تجلی سنت در معماری معاصر

نویسندگان: ندا مظفری<sup>۱</sup>، پویا دولابی<sup>۲</sup>، باقر کریمی<sup>۳</sup>

۱-دانش آموخته کارشناسی ارشد دانشگاه آزاد اسلامی، واحد بوشهر، معماری، بوشهر، ایران، [Neda.mozaffari85@yahoo.com](mailto:Neda.mozaffari85@yahoo.com)

۲-استادیار دانشگاه آزاد اسلامی، واحد بوشهر، معماری، بوشهر، ایران، [Pouya.doulabi@yahoo.com](mailto:Pouya.doulabi@yahoo.com)

۳-استادیار دانشگاه آزاد اسلامی، واحد بوشهر، معماری، بوشهر، ایران، [Karimi.samab@yahoo.com](mailto:Karimi.samab@yahoo.com)

### چکیده

هر جامعه ای دارای اهداف و آرمان های خاص خود می باشد معماری وسیله ی واقعی سنجش یک ملت است. هر بنایی وظیفه دارد، از طریق فرم ظاهری خود، فرهنگ خود را به دیگران بنمایاند، بنابراین هر ساختمانی یک شاهد فرهنگی برای جامعه خود می باشد. با انقلاب صنعتی در قرن نوزدهم علم و صنعت روز به روز توسعه پیدا کرد و انسانها با گذشته ی خود بیگانه شدند. تلاش برای یکسان سازی بناها باعث شد، انسانها فرهنگ خود را نادیده بگیرند. در صورتی که ادراک انسان از محیط دور و برش تابع فرهنگ او می باشد. با ورود نوگرایی و به وجود آمدن سبک هایی مثل سبک بین الملل، که اصول آنها یکسان سازی فرهنگ های متفاوت بود برخی از مردم از گذشته ی خود فاصله گرفتند و بدون توجه به فرهنگ خود، سعی کردند معماری یکسانی را دارا باشند. در نتیجه ی این سبک، سنت های خود را که در طی سالیان، سینه به سینه به آنها منتقل شده بود به فراموشی سپردند، در صورتیکه سنت باعث می شود هنرمند تصمیمات غیر مهم و حاشیه ای را کنار گذاشته و تصمیمات اساسی بگیرد. سنت می تواند منبع الهام جهت خلق سنتی جدید واقع شود. ریشه های هنر سنتی نوعاً قدسی می باشد. روش این تحقیق توصیفی تحلیلی و ابزار تحقیق مطالعات میدانی، کتابخانه ای و پرسشنامه می باشد. نتیجه ی احتمالی تحقیق طراحی امروزی در قالب چهار چوب های سنتی و برقراری پیوند بین حال و گذشته می باشد.

واژگان کلیدی: سنت، معماری معاصر، فرهنگ

## Reflection of tradition in contemporary architecture

Neda Mozafari<sup>1</sup>, Pouya Doulabi<sup>2</sup>, Bagher Karimi<sup>3</sup>

1. MA Graduate of Islamic Azad University, Busher Branch, architecture, Busher. Iran. [Neda.mozaffari85@yahoo.com](mailto:Neda.mozaffari85@yahoo.com)

2. Pouya Doulabi, assistant professor of Islamic Azad University, Busher Branch, architecture, Busher. Iran.

[Pouya.doulabi@yahoo.com](mailto:Pouya.doulabi@yahoo.com)

3. Baqer Karimi, assistant professor of Islamic Azad University, Busher Branch, architecture, Busher. Iran.

[Karimi.samab@yahoo.com](mailto:Karimi.samab@yahoo.com)

### Abstract

Every society has its special targets and goals. Architecture is the real device of measuring a nation. It is the duty of every structure, to show its culture to others through its outward form. Then each construction is a cultural evidence for its society. In 19<sup>th</sup> century along with industrial revolution, science and industry developed day to day, and human beings were alienated with their past. An attempt to structures assimilating made people to ignore their own culture, while human perception from his environment is influenced by his culture. When modernity was emerged and new styles such as international style, which assimilation of different cultures was one of its principles, was created; some people distanced from their past and tries to have the same architecture. They forget their traditions which had been carried from generation to generation over years, while tradition cause artist to put aside unimportant and marginal decision and make basic ones. Tradition can be the source of inspiration for creating a new tradition. The traditional art stems are holy typically. In this study, research method is analytical-descriptive and field studies, library studies and questionnaires are our research tools. Probably, the result of this research is that we may adopt modern designing in the form of traditional frameworks and make connection between the present and the past.

Key words: tradition, contemporary architecture, culture.

## مقدمه

هر جامعه‌ای دارای اهداف و آرمان‌های خاص خود می‌باشد معماری وسیله‌ی واقعی سنجش یک ملت است. هر بنایی وظیفه دارد، از طریق فرم ظاهری خود، فرهنگ خود را به دیگران بنمایاند، بنابراین هر ساختمانی یک شاهد فرهنگی برای جامعه خود می‌باشد. با انقلاب صنعتی در قرن نوزدهم علم و صنعت روز به روز توسعه پیدا کرد و انسان‌ها با گذشته‌ی خود بیگانه شدند. تلاش برای یکسان سازی بناها باعث شد، انسان‌ها سنت‌هایی را که سینه به سینه به آن‌ها منتقل شده بود، به دست فراموشی بسپارند. آن‌ها فرهنگ خود را نادیده گرفته و سعی کردند معماری یکسانی داشته باشند، در صورتی که ادراک انسان از محیط دور و برش تابع فرهنگ او می‌باشد. هدف از این تحقیق ارائه راهکار جهت طراحی در بافت تاریخی بوشهر با بهره‌گیری از فرهنگ و زمینه‌ی تاریخی آن و دستیابی به راه‌حل مناسب با توجه به نیاز زمانی جامعه و تطابق با شرایط بافت تاریخی پیرامون می‌باشد.

## اهداف مشخص تحقیق:

اما « امر قدسی که معادل sacred است، امر لایتغیری است، که ماهیت از اوبی دارد و خصلت ازلی و ابدی آن مانع از این است که در ظرف زمان یا مکان خاصی تعریف پذیر باشد. » شاید مستقیم ترین راه برای نزدیک شدن به معنای «امر قدسی» ارتباط دادن آن با موجود لا یتغییر و آن حقیقتی است که هم « محرک لا یتحرک» است و هم ماندگار (الباقی) است و آنچه سنتی است از «امر قدسی» جدا ناپذیر است. کسی که هیچ معنایی از امر قدسی ندارد، نمی‌تواند دیدگاه سنتی را درک کند و انسان سنتی هرگز از معنای «امر قدسی» جدا شدنی نیست. « [۲] شقاقی، ۱۳۸۴، ص ۱۲»

همه کس طالب یارند چه هشیار و چه مست

همه جا خانه عشق است چه مسجد چه کنشت

دیوان حافظ

هنر معماری از بارزترین جلوه‌های فرهنگ هر قوم و هر دوره‌ی تاریخی می‌باشد این هنر پیوند ناگسستنی با فرهنگ جامعه و الگوهای رفتاری دارد معماری هر دوره انعکاسی از فرهنگ و هنر آن دوره می‌باشد. معماری تمامیت حضور انسان در جهان را معنا می‌کند، و امر قدسی ویژگی ضروری با معماری دارد. به طور کلی دو نگرش برای شکل‌گیری یک مکان مقدس وجود دارد نگرشی مبتنی به سنت‌گرایی به طوری که کارهای انسان همگی مقدس هستند به علت اینکه خالق انسان مقدس بوده است. نگرش دوم اینگونه می‌باشد هرچند مقدس منحصر در ذات خداوند است ولی ممکن است شخصی به طور محدود، از این تقدس برخوردار شده باشد. رابطه‌ی بین معمار و جامعه رابطه‌ی متقابل می‌باشد به طوری که معمار از یک طرف از شرایط حاکم بر جامعه تأثیر می‌پذیرفته و بدین وسیله با کار خود بر جامعه اش تأثیر می‌گذاشته است.

هدف ارائه راه حلی بهینه برای رسیدن به تعامل بین معماری جدید و بومی می‌باشد. احترام به سنت‌ها و به کارگیری آن‌ها در معماری امروز و توجه به نیازهای انسان‌های معاصر و پیشرفت تکنولوژی و بهره‌گیری از نظریات ساکنان بافت در طراحی و دخیل کردن مردم در سرنوشت خویش می‌باشد.

## مبانی نظری

تعریف سنت

«امروز عمدتاً «سنت» را معادل Tradition و در برابر «تجدد» Modern به کار می‌برند. که به معنای باورها، افکار و اعتقاداتی است. که به صورت موروثی یا به واسطه‌ی امور تعبیدی در ذهن ضمیر انسان جای گرفته است. و همواره از آنها دفاع می‌کند. » زبان‌های گوناگون پیش از دوران مدرن اصطلاحاتی را که دقیقاً با Tradition هماهنگ باشد به کار نمی‌برند، انسان پیش از مدرن به قدری در جهان مخلوق سنت غرق شده بود که نیازی به تعریف این اصطلاح نداشت. « [۱] نصر، ۱۳۸۰، ص ۵۶»

مفهوم امر قدسی

«در جوامع دینی به دلیل وجود باورهای دینی در افراد، برخی از سنت‌ها با قداست درآمیخته شده‌اند. تا جایی که رویگردانی از آنها به معنای در افتادن با قداست‌ها و به صورتی تغییر ناپذیر تلقی می‌شود. حال آنکه در متون دینی، سنت به معنی همان راه و روشی است. که مردم صرف نظر از خوبی یا بدی از آن پیروی می‌کنند. بنابراین ممکن است سنتی در شرایط زمانی و یا مکانی خاصی پسندیده و سعادت بخش باشد، اما همان سنت در ظرف زمان و مکان دیگر نکوهیده و شقاوت بخش باشد.

## بررسی سنت و تجدد

«سنت بنا بر تعریف آداب، رسوم، اعتقادات و رفتارهایی است که از گذشتگان به میراث رسیده است. سنت دینی آن اعمال و رفتارهایی و مناسکی است که توسط بانیان هر مذهب انجام شده و یا بیان گردیده و نسل اندر نسل مورد تقلید قرار گرفته است. لذا چه سنت عرفی و یا دینی تاثیر بسیار مهمی بر شرایط فرهنگی و اجتماعی جامعه دارد و بخش بسیار مهمی از فرهنگ تمدن محسوب می شود. رفتارهای فردی و اجتماعی در جوامع سنتی با محک سنت سنجیده می شود. «سنت مشخص کننده رفتارهای هنجار و ناهنجار در جوامع سنتی است. سنت به معنی تداوم و استمرار نیز می باشد. یعنی از نسلی به نسل دیگر استمرار پیدا می کند»

تجدد یا مدرنیته برخلاف سنت به معنی نو شدن، عوض شدن و جدید شدن است. اگر در سنت، بودن مطرح است در تجدد شدن واجد اهمیت است. در جامعه مدرن، به جای تقلید، تدبیر مطرح است. در این جوامع آنچه که هنجار و ناهنجار را مشخص می کند سنت و تقلید از گذشته نیست بلکه عقل، کارایی و تدبیر است که ملاک و میزان است. اگر در جوامع سنتی، علوم لاهوتی و جهان آخرت و نیک بختی در آن جهان غایت و هدف است، در جوامع مدرن علوم زمینی، جهان کنونی و شناخت نسبت به امور محسوس و بالاخره کامیابی در این جهان مدنظر است. در جوامع مدرن، شک، نقد و سنجش افکار و اعتقادات گذشتگان امری نامطلوب نیست. به عبارت دیگر می توان بیان نمود که در جوامع سنتی فرد از ایمان به یقین می رسد و در جوامع مدرن فرد از شک به یقین و باور می رسد. [۳] قبادیان،

۱۳۸۳، ص ۲۰-۱۹

## معماری فرهنگی، معماری سنتی

«نگاه فرهنگی به معماری، در برخی موارد، از دریچه‌ی سنت صورت گرفته است. سنت به تعریف تیتوس بورکهارت، «با نقل و انتقال الگوهای مقدس، اعتبار روحانی صورت‌ها را تضمین می کند. سنت واجد قوه‌ی سری ایست که در کل هر تمدن اثر می‌گذارد و حتی

صنایع و حرفی را نیز که هدف بی واسطه‌شان هیچ خصیصه قدسی ندارد، تعیین و قطعیت می‌بخشد» (بورکهارت، ۱۳۶۹) طبق این تعریف و بر اساس سایر نظریات<sup>۵</sup>، سنت، بر انتقال مفاهیم و معارف از نسلی به نسل دیگر تأکید کرده و تداوم را از ضروریات حیات ذهنی و عملی می‌داند. با این تعریف، فرهنگ، به عنوان دسته‌ای از برنامه‌های تقویت شده‌ی اجتماعی، اعم بر سنت است.

در حوزه‌ی معماری، نگرش سنتی، به اشتباه به نوعی نگرش گذشته محور تعبیر شده است که متضاد با هر گونه تغییر و تحول است. باید اذعان کرد که تغییر در سنت، باید با تداوم همراه گردد. سنتها، معیارهای اصیل و بی‌زمانی هستند که حتی با تغییرات نیز تداوم می‌یابند. هنگامی که در تحلیل فرهنگ به جنبه‌های کالبدی اشاره می‌شود، توجه به ریشه‌های سنتی فرم‌ها و کالبدها، به عنوان نوعی معیار تحلیل مد نظر قرار می‌گیرد. اینک معماری، چگونه توانسته به باورها و ارزش‌هایی که از طریق فرم‌ها و یا نشانه‌های خاص نمایان می‌شوند، توجه کند، نوعی نقد فرهنگی اثر معماری قلمداد می‌شود. در راستای این سخن، سلطانزاده، منظور از اشاره به سنت در معماری ایرانی را چنین تعبیر می‌کند: «منظور صورت‌ها، ترکیب‌ها، عناصر، روال‌ها و تزئیناتی است که به عنوان مشخصه‌های معماری ایرانی شناخته می‌شود و همواره در بناهای مهم، بزرگ و طراحی شده و به ویژه در بناهای آیینی و دینی به کار گرفته می‌شده است و افزون بر دلایل اقلیمی، مادی، محیطی یا کارکردی، جنبه‌های فرهنگی نیز داشته و به عنوان یک ویژگی، نشان و در مواردی نماد، مورد توجه بوده است» (سلطانزاده، ۱۳۸۳، ۱۴۰)

در عبارت فوق، سلطانزاده، جنبه‌های فرهنگی را یکی از دلایل غیر مادی بروز سنت می‌داند و آن را در کنار سایر انگیزه‌های مادی قرار می‌دهد. در تحلیل و نقد آثار معماری، نگاه فرهنگی به اثر معماری از چند منظر قابل بازشناسی است:

- از منظر توجه به معماری سنتی که با عناوین دیگری نظیر معماری قدیم، کهن، بومی و در کشور ما معماری اسلامی همراه است. در این نگرش، هدف اصلی بر بازشناسی بازنمود اصول و مشخصه‌های معماری سنتی قرار دارد. گاهی این نگاه، تا حد برداشت‌های سطحی و نگاه صرفاً سبک محور به معماری سنتی تنزل می‌یابد.

- از منظر توجه به ویژگی‌های متداول معماری در زمان حال که به عنوان فرهنگ معماری شناخته می‌شود. در این نگرش، سعی می‌شود تا میزان هماهنگی معماری با شرایط متحول جامعه تحلیل شود.

بر حفظ و تداوم اصول پایدار معماری نیز تأکید می‌کند. این بر اساس نیاز بوجود می‌آید و اصول معماری سنتی، هیچ‌گاه خود را بر شرایط تحمیل نمی‌کنند بلکه از دل پاسخگویی به شرایط مختلف برآمده‌اند. سنت‌ها، همواره در حال بازآفرینی و تحولند؛ سنت‌های معماری گذشته، در پیوند با مقتضیات امروزی، تبدیل به سنت‌های معماری معاصر شده‌اند. توجه به سنت، باید از توجه کالبدی و شکل شناسانه فاصله گرفته و به سوی نگاه اصیل و صادقانه، با لحاظ ویژگی‌های حال پیش رود.» [۴] حمید رضا شایان، ۱۳۸۷، ص ۷-۶"

- از منظر نگاه روانشناسی محیط و تحلیل الگوهای رفتاری در ارتباط با معماری از میان سه رویکرد فوق، رویکرد اول در صورتی که از نگاه سطحی خود فاصله بگیرد، می‌تواند خواسته‌ی اصلی مخاطبان معماری، یعنی احراز هویت را نیز بررسی کند. همچنین از آنجا که یکی از اصول معماری سنتی، مردم‌واری و توجه به نیازهای مادی و معنوی آن‌ها به همراه نگاه به شرایط حاضر است، دو ملاک سنجش بعدی را نیز در خود مستتر دارد. به هر حال، نگاه فرهنگی به معماری، در صورتی که از منظر سنت واقع شود، علاوه بر توجه به شرایط امروز،

### نظر سنجی از ساکنان بافت تاریخی بوشهر

۱- وقتی کلمه فرهنگ مردم بوشهر را می‌شنوید فوراً چه چیزی به ذهن شما خطور می‌کند.

جدول ۱: نظر سنجی از ساکنان بافت تاریخی بوشهر، منبع: نگارنده

۲۷٪	محله‌های قدیمی
۲۷٪	عزاداری سنتی
۲۷٪	صمیمیت
۱۸٪	مراسم یزله، عروسی، صیادی
۱۰۰٪	جمع

۲- چه وقایعی از تاریخ گذشته بافت در ذهن شماست

جدول ۲: نظر سنجی از ساکنان بافت تاریخی بوشهر، منبع: نگارنده

۲۷٪	خانه‌های قدیمی
۲۷٪	خانه‌های تجار
۱۸٪	مسجد شیخ سعدون
۹٪	حمام حاج محمدجعفر
۹٪	عزاداری
۱۰۰٪	جمع

۳- چه فعالیتی در این محدوده باشد بهتر است؟

جدول ۳: نظر سنجی از ساکنان بافت تاریخی بوشهر، منبع: نگارنده

۳۶٪	فرهنگی
۲۷٪	تفریحی
۱۸٪	مذهبی
۹٪	ورزشی
۹٪	درمانی
۱۰۰٪	جمع

نتیجه: اکثر ساکنان بافت معتقدند بافت تاریخی به فضای فرهنگی نیاز دارد.

۴- برای گذراندن اوقات فراغت به کجا می‌روید.

جدول ۴: نظر سنجی از ساکنان بافت تاریخی بوشهر، منبع: نگارنده

۲۵٪	دریا
۲۵٪	مسجد
۱۸٪	پارک
۱۲٪	حسینیه
۶٪	خانه
۶٪	زمین فوتبال
۶٪	مرکز محله
۱۰۰٪	جمع

نتیجه اکثر ساکنان بافت اوقات فراغت خود را به دریا می‌روند و فعالیت‌های مذهبی انجام می‌دهند.

۵- آیا محله‌تان را دوست دارید یا دوست دارید به مکان دیگری بروید.

جدول ۵: نظر سنجی از ساکنان بافت تاریخی بوشهر، منبع: نگارنده

۹۱٪	محله‌مان را دوست داریم
۹٪	دوست داریم به محله دیگری برویم
۱۰۰٪	جمع

نتیجه: علی‌رغم تمامی مشکلات بافت مردم بافت تاریخی را دوست دارند و به خاطر زندگی در آن افتخار می‌کنند.

۶- دوست دارید خانه‌های قدیمی بافت خراب شده به جای آن خانه‌های جدید ساخته شود.

جدول ۶: نظر سنجی از ساکنان بافت تاریخی بوشهر، منبع: نگارنده

۱۰۰٪	خیر
۱۰۰٪	جمع

نتیجه: همه ساکنان بافت به هویت گذشته بافت افتخار می‌کنند و خواستار مرمت و پایداری آن هستند.

۷- دوست دارید نمای شما چگونه باشد.

جدول ۷: نظر سنجی از ساکنان بافت تاریخی بوشهر، منبع: نگارنده

۴۵٪	همانند با سایر خانه‌های بافت
۳۶٪	مشابه سایر خانه‌های بافت
۹٪	حد وسط
۹٪	متضاد و جدید
۱۰۰٪	جمع

نتیجه: اکثر ساکنان بافت نماهای قدیمی بافت را دوست دارند.

### نمونه ی موردی:

طراحی سرای فرهنگ با رویکرد معماری زمینه گرا در بافت

تاریخی بوشهر، طراح: ندا مظفری، استاد راهنما دکتر پویا

دولابی، استاد مشاور باقر کریمی

معماران جوان از همان ابتدا می‌آموزند که ساختمان‌هایی متفاوت و متضاد با زمینه طراحی کنند و عده‌ی کمی به طراحی سازگار با زمینه می‌پردازند. بافت تاریخی بوشهر یکی از با ارزش‌ترین فضاهای این شهر محسوب می‌شود که زمانی نه چندان دور پذیرای رفت و آمد بزرگترین تاجرها و داد و ستدهای مادی و معنوی آن‌ها بوده است و سیمای بی نظیر آن زبان زد خاص و عام بوده است متأسفانه در شرایط کنونی به علت مدرن شدن شهرها کاهش کیفیت منازل بافت تاریخی و عدم مرمت آن‌ها به طور صحیح و مهاجرت ساکنین اصیل بافت به مناطق مدرن شهر و اسکان مهاجرین در بافت به علت کم بودن اجاره‌های بناهای بافت که ناشی از کیفیت پایین آن‌ها می‌باشد در نتیجه‌ی این مشکلات، سیمای بافت تاریخی دچار اغتشاش، ناهماهنگی و دوگانگی شده است. از این رو طراحی عناصر معماری منطبق با بافت تاریخی بوشهر حائز اهمیت است.

در بدو ورود رشته معماری به شهر بوشهر وقتی از پیچ و خم کوچه های بافت می‌گذشتیم و مشتاقانه عکس می‌گرفتیم، مردم با تعجب

می‌گفتند: این در و پنجره های شکسته چه ارزشی برای عکس گرفتن دارد؟ ولی امروز پس از گذشت یک دهه از گردش دانشجویان معماری در بافت تاریخی بوشهر و تلاش و کوشش آنها و اساتیدشان جهت شناخت و معرفی بافت تاریخی بوشهر، مردم بافت می‌گویند: به خاطر اینکه در بافت تاریخی زندگی می‌کنیم افتخار می‌کنیم! آنها مشکلات بافت را به جان خریده و دم نمی‌زنند و خواستار مرمت و پایداری آن هستند. فرهنگ مردم بافت تا حدی رشد کرده که پی به ارزش واقعی آن برده‌اند. در طراحی پلان این مجموعه جهت نفوذ پذیری بیشتر و معرفی فرهنگ مردم بوشهر گذری به نام گذر فرهنگ طراحی شده است نمای دو طرف این گذر دارای ویتترین‌هایی می‌باشد که، این ویتترین‌ها حاوی عکس‌ها و ماکت‌هایی از فرهنگ مردم بوشهر می‌باشد، با عبور از این گذر تصویری از فرهنگ مردم بوشهر در ذهن عابر شکل می‌گیرد که در برش‌ها نشان داده شده است. جهت طراحی نماها سعی شده بین کهنه و نو تعادل و توازن برقرار شده باشد. و در نهایت بنایی سازگار با بافت تاریخی بوشهر ارائه شود. در این مجموعه فضاهای آموزشی جهت بالا بردن سطح فرهنگ مردم پیش بینی شده است. اگر مردم آموزش ببینند با مشارکت آن‌ها می‌توان به بافت تاریخی حیات بخشید. طراحی فرهنگسرا در این مکان می‌تواند نقشی مؤثر داشته باشد.

جدول ۸: SWOT منبع: نگارنده

تهدیدها	فرصت‌ها	ضعف‌ها	قوت‌ها
<ul style="list-style-type: none"> <li>- کاهش شدید ایمنی و امنیت در این منطقه</li> <li>- ایجاد اغتشاش به واسطه‌ی ساخت و سازهای جدید</li> <li>- از بین رفتن بناهای تاریخی</li> <li>- از بین رفتن هویت</li> <li>- کمبود فضای سبز</li> <li>- عدم توجه به اقلیم در ساخت و ساز</li> </ul>	<ul style="list-style-type: none"> <li>- فرصت احیاء بافت تاریخی</li> <li>- هویت تاریخی شهر</li> <li>- فرصت الگوبرداری از بناهای با ارزش</li> <li>- جهت طراحی سازگار با ابنیه</li> <li>- فرصت فرهنگ سازی جهت پایداری بافت</li> <li>- فرصت مشارکت ساکنین در بهبود وضعیت بافت تاریخی</li> </ul>	<ul style="list-style-type: none"> <li>- عدم وجود منظر مناسب</li> <li>- تخریب تدریجی بافت تاریخی</li> <li>- عدم توجه به بناهای با ارزش</li> <li>- سیستم نامناسب فاضلاب</li> <li>- کمبود کاربری فرهنگی، تفریحی، ورزشی درمانی</li> <li>- کاهش ایستایی بناهای قدیمی به دلیل مرمت</li> <li>- متروکه شدن بعضی از بناهای تاریخی</li> <li>- نبودن سیستم فاضلاب</li> <li>- آلودگی بصری در گذرها</li> <li>- وجود معتادها</li> <li>- وجود حیوانات موزی</li> </ul>	<ul style="list-style-type: none"> <li>- وجود بناهای با ارزش</li> <li>- وجود هویت تاریخی</li> <li>- نزدیکی به دریا</li> <li>- تعلق خاطر ساکنین به بافت تاریخی</li> <li>- وجود فعالیت‌های مذهبی</li> <li>- صمیمیت مردم</li> </ul>

## جدول ۹: اهداف، راهبردها و سیاست‌ها منبع: نگارنده

سیاست	راهبرد	هدف
- اختصاص فضاهایی جهت گفتگوهای دوستانه - طراحی گذر فرهنگ جهت معرفی پوشهر	ایجاد روابط اجتماعی	فرهنگ سازی
در نظر گرفتن آتلیه‌ها و کارگاه‌ها و سالن کنفرانس	آموزش	ایجاد شغل
غرفه‌های تجاری	امکان خرید و فروش	
- فراهم بودن فضاهایی جهت گردهمایی افراد و بحث و گفتگو- کافی شاپ - کلاس‌های آموزشی و فضای سبز	وجود تسهیلات گذراندن اوقات فراغت	امکان تفریح
- طراحی معماری متناسب با اقلیم - پوشش گیاهی متناسب با اقلیم - حیاط مرکزی - گذرهای باریک جهت کوران هوا و ایجاد سایه	برخورداری از سایه و کوران هوا	آسایش اقلیمی
		مفرح بودن

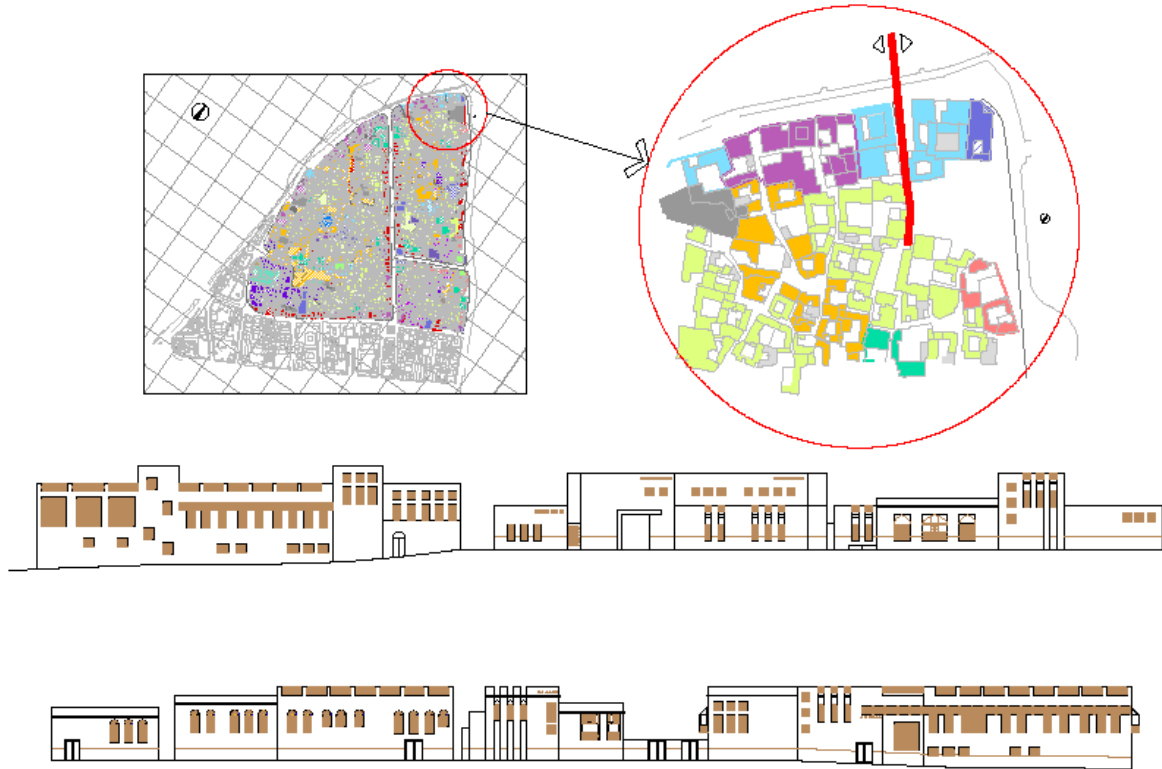


دفتر فنی معاونت حفظ و احیا

مطالعه و بررسی بافت قدیمی پوشهر، مقدمه، صفحه ۱۲: منظره عمومی بافت قدیمی بندرپوشهر.

شکل ۱: سیمای گذشته میدان کوتی واقع در بافت تاریخی پوشهر

منبع: سازمان میراث فرهنگی پوشهر

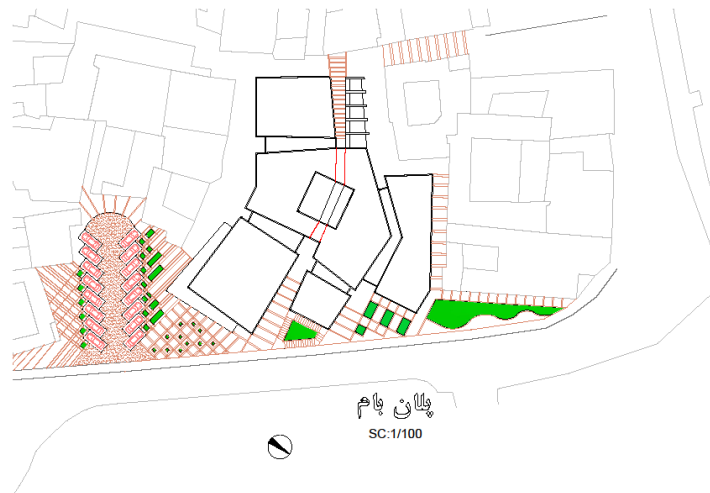


شکل ۲: طراحی جداره ها  
منبع: نگارنده

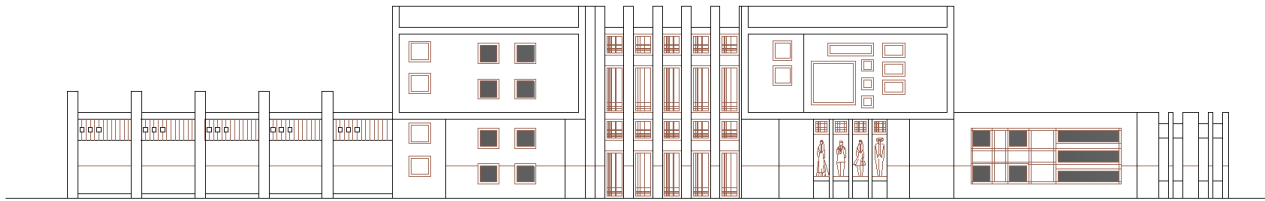




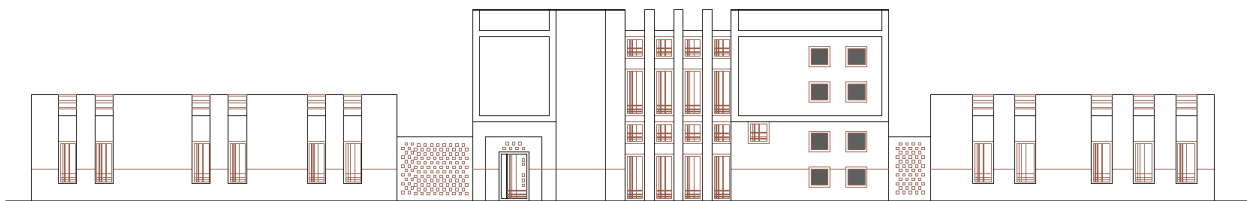
شکل ۳: تصاویر سه بعدی  
منبع: نگارنده



شکل ۴: پلان های پروژه  
منبع: نگارنده

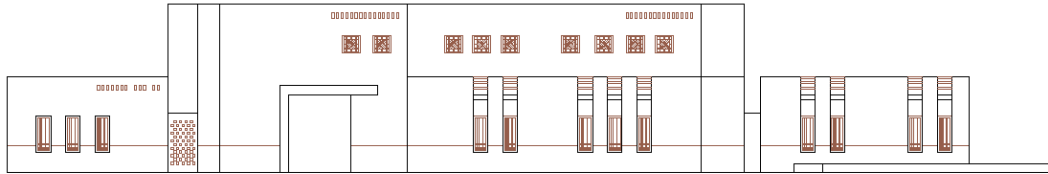


پرشی B-B

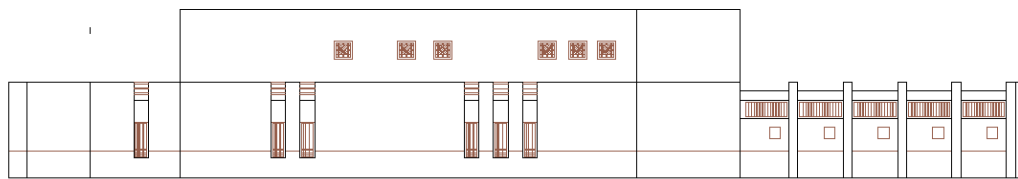


پرشی A-A

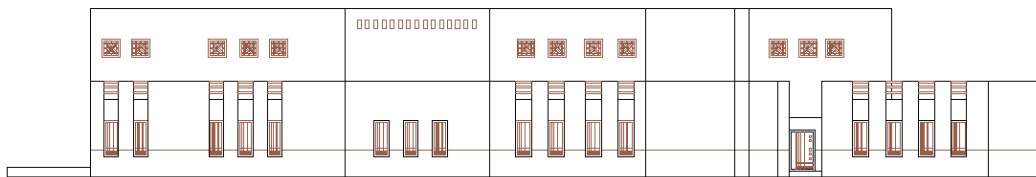
شکل ۵: برش‌های پروژه  
منبع: نگارنده



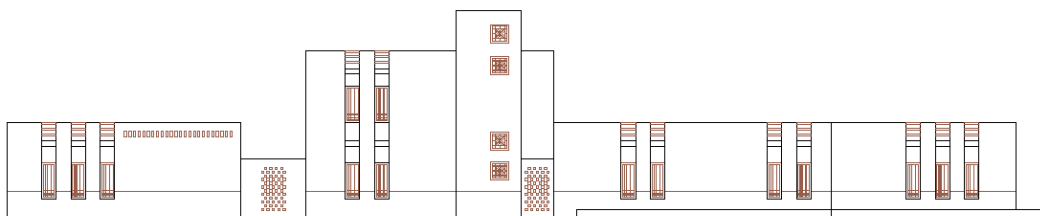
نمای جنوبی



نمای غربی



نمای شمالی



نمای شرقی

شکل ۶: نماهای پروژه  
منبع: نگارنده

## نتیجه گیری:

با ورود زندگی مدرن به بافت‌های تاریخی این بافت‌ها به مشکلات زیادی روبرو شده‌اند مشکلاتی از قبیل عدم هماهنگی ساختمان‌های نوساز با بناهای تاریخی از دیدگاه بصری و فاقد کیفیت و هویت بودن آن‌هاست هدف یافتن ایده‌ای نو و خلق فضاهای نوین به گونه‌ای که با دیدی که از بناهای تاریخی بوشهر داریم سازگار باشد و جلوگیری از ایجاد دوگانگی در دیدهای بصری و تعامل بین کهنه و نو در بافت تاریخی جهت بازگشت این فضاها به حیات شهری می‌باشد سیمای بافت تاریخی بوشهر دچار اغتشاش شده است. عدم ارتباط بین بافت قدیم و جدید و عدم هماهنگی در جزئیات، مقیاس، تناسبات، بافت مصالح، رنگ و شکل بناها به وضوح دیده می‌شود وجود آلودگی بصری همچنین تخریب خط آسمان به علت طراحی بناهای مدرن و خارج از ضوابط منطقی مواردی از دلایل ایجاد این اغتشاش در سیمای بافت تاریخی بوشهری می‌باشند. دیر زمانی است که مردم بافت فقط نقش یک تماشاگر را دارند، و در سرنوشت خود سهمیم نیستند. بایستی مردم بافت نقش بازیگر و تماشاگر را دارا شوند و در تعیین سرنوشت خویش سهمیم گردند. حافظان بافت‌های با ارزش ساکنان آن‌ها می‌باشند ولی متأسفانه در اکثر موارد ساکنان بافت نادیده گرفته می‌شوند. بنابراین طراحی فضای معماری جهت ایجاد امکان مشارکت مردم در سرنوشت بافت به عنوان ضرورتی برای طراحی مجموعه در نظر گرفته شده است. در این راستا در مجموعه

فضاهای آموزشی جهت بالا بردن سطح فرهنگ مردم پیش بینی شده است. اگر مردم آموزش ببینند با مشارکت آن‌ها می‌توان به بافت تاریخی حیات بخشید. طراحی فرهنگسرا در این مکان می‌تواند نقشی مؤثر داشته باشد.

## منابع:

- [۱] نصر، سید حسین، ترجمه: حاجی میرزایی، فرزاد، ۱۳۸۰، معرف و امر قدسی، ص ۵۶
- [۲] شقاقی، پژمان، ۱۳۸۴، کالبد خدایان: مروری بر چگونگی تجسم امر قدسی در معماری تمدن‌ها و فرهنگ‌های گوناگون، تهران: قصیده سرا
- [۳] قبادیان وحید، (۱۳۸۳)، معماری در دارالخلافة ناصری، نشر پشتوتن
- [۴] شایان، حمید رضا، ۱۳۹۰، معماری، فرهنگ و ارتقاء کیفیت محیط انسان ساخت بازخوانی فرهنگی معماری معاصر ایران پس از انقلاب اسلامی، ص ۶-۷ منبع: [hozehonari.com/GetFile.aspx?id=6065](http://hozehonari.com/GetFile.aspx?id=6065)
- [۵] مظفری، ندا، ۱۳۹۲، طراحی سرای فرهنگ با رویکرد معماری زمینه‌گرا در بافت تاریخی بوشهر، پایان نامه کارشناسی ارشد معماری، دانشگاه آزاد اسلامی واحد علوم تحقیقات بوشهر، استاد راهنما دکتر پویا دولابی، استاد مشاور باقر کریمی
- [۶] طراحی شهری نوار ساحلی بوشهر، مهندسین مشاور آرمانشهر